

Catalunya

METEOROLOGIA

La baixada de les temperatures s'allargarà força dies



Catalunya, sota zero



Prevenció extre

ESCOLES Milers d'alumnes queden dos dies sense classe per la suspensió del transport tot i que la neu no va causar problemes ahir **JUSTIFICACIÓ** El govern preveia gel a la carretera avui i vol evitar un "bus aturat o accidentat"

Xavier Miró
BARCELONA

El govern ha afrontat aquest episodi de nevada amb una prevenció extrema, probablement escamat per la pluja de crítiques contra tots els executius que és costum al país cada cop que les onades de neu i fred generen problemes de mobilitat a la xarxa viària o de subministrament de serveis als muni-

cipis. La previsió meteorològica es va complir prou encertadament ahir, de manera que la neu va afectar sobretot la Catalunya central, el Vallès, l'Anoia i, feblement, la Conca de Barberà, però també es va allargar fins a la Segarra, l'Urgell i les Garrigues i, episòdicament, fins a primera línia de mar a la Selva i al Maresme. Només a la Segarra va nevar amb una intensitat imprevista.

Tot i que a primera hora del matí queia al Vallès, Osona i el Bages i arribava fins a Collserola, finalment només va causar problemes viaris mínims i la majoria de les carreteres d'aquestes comarques eren transitables. En canvi, l'anunci governamental de suspensió de setanta rutes de transport escolar al Gironès, el Bages, Osona, el Vallès i l'Anoia i la crida als pares perquè

recollissin els fills abans de les tres de la tarda va acabar fent que 863 centres escolars tanquessin portes i 261.952 alumnes quedessin sense classe, en una decisió que ja ha estat criticada.

És el cas de Barcelona, on l'Ajuntament decidia tancar un centenar d'escoles de la part alta de la ciutat tot i que la neu no va arribar a causar problemes de mobilitat. El

Departament d'Ensenyament assegura que la retirada dels alumnes era només una recomanació i que la decisió de tancar els centres és responsabilitat de cada director i dels ajuntaments. El dia començava amb carreteres locals o comarcals tallades per neu a Santa Margarida de Montbui, el Montseny i Castellar de la Ribera, i recomanacions d'usar cadenes a l'eix transversal a

Calaf, al port de la Bonai-gua i en vies comarcals a Sant Feliu de Codines i Mediona. A primera hora de la tarda, el Servei Català de Trànsit recomanava precaució als conductors per circular al tram de l'autovia A2 entre Cervera i Castellolí per neu i gel a la calçada i l'eix transversal s'havia de tallar, aquest cop a Sant Sadurní d'Osor-mort, per un camió bolcat.

Des de mig matí, però,

MEDI AMBIENT

La neu arriba gairebé a tot arreu però no causa grans problemes

EDUCACIÓ

El govern obliga els nens a sortir d'escola abans d'hora



AGRICULTURA

Els pagesos, preocupats per la durada de la gelada

INFRASTRUCTURES

Carreteres, tren i aeroports aguanten l'arribada del front

Neu al coll de Ravell (C-25), Collserola, Belltall (Conca de Barberà), i a la carretera de Terrassa a Matadepera ■ LLUÍS SERRAT / ORIOL DURAN / JOSÉ CARLOS LEÓN / ANDREU PUIG



Gruixos de neu

Turó de l'Home Vallès Oriental	12 cm
Espilnelles Osona	11 cm
Moià Bages	8 cm
Monistrol de Montserrat Bages	7 cm
Sant Hilari Sacalm la Selva	5 cm
La Granadella les Garrigues	4 cm

Temperatures

Núria Ripollès	-8,70
Turó de l'Home Vallès Oriental	-6,30
Parc Natural dels Ports Baix Ebre	-5,70
Prades Baix Camp	-5,40
La Panadella Anoia	-4,10
Montserrat Bages	-3,00
Camarasa Noguera	-2,80
Tagamanent Vallès Oriental	-2,50
Cervera Segarra	-2,30
La Seu d'Urgell Alt Urgell	-1,60
Barcelona Observatori Fabra	-0,50
L'Espluga de Francolí Conca de Barberà	-0,40
Vic Osona	0,10

ema

la precipitació havia afluit fins a desaparèixer d'arreu i només a primera hora de la tarda tornava a nevar entre feblement i moderadament de les muntanyes de Prades fins a l'altiplà de l'Anoia passant per la Conca de Barberà. Però el principal front de precipitació, el que aquesta nit i matinalada havia d'escombrar la costa i el prelitoral nord i central, ja treia el nas pel cap de Creus. Al vespre, el conseller d'Interior, Felip Puig, anunciava la suspensió un altre cop del transport escolar interurbà avui a les comarques de

l'Empordà, el Gironès, el Pla de l'Estany, el Vallès, la Selva, el Maresme, el Barcelonès i el Baix Llobregat, comarques que el Servei Meteorològic de Catalunya (SMC) preveia més afectades pel front de neu de nit i matinalada. De fet, a quarts de nou de la nit, la neu ja començava a causar problemes al litoral empordanès, amb talls viaris i de subministrament elèctric.

Comptant que eren les comarques que acumulaven més neu ahir, també han suspès per avui el transport d'alumnes els consells del Bages, Osona i

Les xifres

12

graus sota zero registrarà el termòmetre sobre la vertical de Barcelona, dissabte, a 1.500 metres d'altura.

5

carreteres empordaneses tenien trams tallats ahir a última hora, a Palafrugell, Santa Cristina i Sant Feliu.

la Segarra. Ensenyament no descarta fer el mateix de bon matí al Camp de Tarragona si la precipitació hi arriba. Les escoles i instituts, però, tenen ordre de fer classes per garantir el servei als alumnes de cada municipi. El problema és que, novament, la responsabilitat última d'obrir avui és de les direccions dels centres

Al Pirineu de Lleida veuen nevar per televisió

A diferència de bona part del país, el Pirineu no s'ha vist afectat per les nevades. Va fer sol tot el dia i les temperatures, tot i que properes als zero graus a les capitals de comarca, no són excepcionals a l'hivern en aquesta zona. Ni escoles ni carreteres s'han vist afectades i a les capitals de comarca les úniques volves de neu les han vist per televisió. Per als pròxims dies s'esperen temperatures molt baixes amb màximes per sota

els zero graus. Els ajuntaments i consells comarcals tenen activats els plans per evitar gelades als carrers i carreteres i per possibles nevades, però destaquen que la situació és absolutament normal per ser gener. La neu va arribar al pla de Lleida, però sense generar excessives incidències. L'afectació més gran es va concentrar a les Garrigues, la Segarra i l'Urgell. La Segarra va ser la comarca amb més neu. A partir

de la Panadella i fins a l'Urgell es van registrar un màxim de nou centímetres de neu acumulada, tot i que la mitjana no va sobrepassar els dos centímetres. A Lleida ciutat, l'Ajuntament va activar el pla local d'emergències per gelades i nevades amb mig centenar de persones distribuïnt sal per carrers i accessos a la ciutat. La principal preocupació municipal era l'atenció a persones grans i malaltes. ■ D.M. / J.T.

concloïa que preferia prevenir en excés a trobar-se de bon matí "algun bus escolar aturat o accidentat". Justificava la prevenció per la coincidència avui de la cua del front de neu amb l'entrada del fred siberià que farà caure els termòmetres en picat aquest cap de setmana i que generalitzarà les glaçades, que poden ser fortes a l'interior i

al Pirineu i moderades o febles al litoral. Segons els experts, una onada "excepcional" d'aire fred procedent del nord d'Europa que, per exemple, farà baixar el termòmetre dotze graus sota zero a 1.500 metres d'altura sobre la ciutat de Barcelona dissabte. Fred intens que s'allarga durant l'inici de la setmana que ve. ■

Catalunya, sota zero

La baixada vertiginosa de temperatures durarà dies

■ Avui farà un fred excepcional, que s'allargarà fins entrada la setmana que ve ■ Els índexs cauen força per sota dels zero graus arreu ■ El gran perill ara és que fred i neu formin plaques de gel

Redacció
BARCELONA

Si la jornada d'ahir acabava, un altre cop, amb la neu com a protagonista, avui qui prendrà l'alternativa i es farà fort serà un fred de mil dimonis. Serà materialment així. Durant les primeres hores del dia, i fins al migdia, encara es podria allargar el segon episodi de neu que començava ahir al vespre i que arribarà amb un fred molt rigorós, considerat "excepcional". Les baixes temperatures tocaran fons durant el cap de setmana i s'allargaran —que això és nou de les últimes prediccions que es feien ahir— fins a l'inici de la setmana que ve.

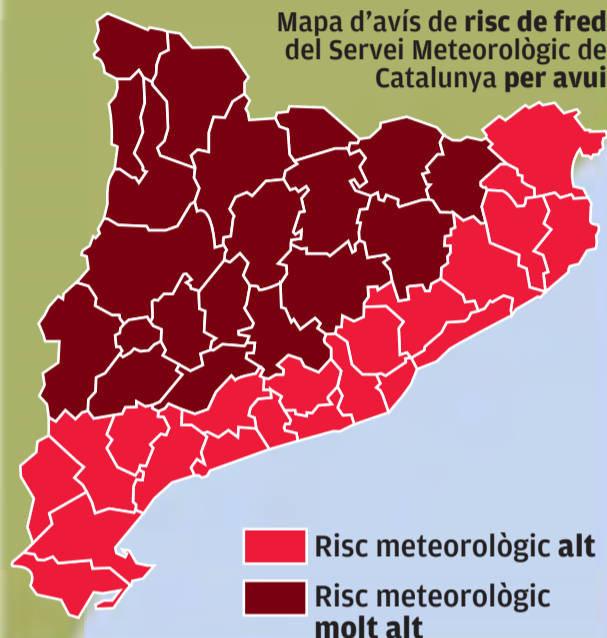
Segons el Servei Meteorològic de Catalunya, a les comarques de l'interior avui s'arribaran a mínimes d'entre 8 i 2 graus sota zero. Al litoral, els índexs també cauran en picat, però una mica menys, i les mínimes seran d'entre 2 i 3 graus negatius. La baixada més acusada de temperatures es produirà al final del dia. Al Pirineu poden arribar a ser de 7 i 12 graus sota zero. Les màximes no tindran gaire canvis o potser, fins i tot, baixaran una mica.

La neu, combinada amb el fred fortíssim, pro-

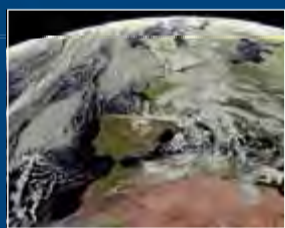
Les prediccions per avui



Mapa d'avís de risc de fred del Servei Meteorològic de Catalunya per avui



L'evolució del temps al Meteosat



29 de gener



30 de gener



31 de gener



1 de febrer

duirà una fórmula molt perillosa: glaçades generalitzades, que seran molt fortes al Pirineu i entre fortes i moderades a l'interior. Al Litoral també n'hi haurà, amb caràcter entre moderat i feble.

Les possibles precipitacions, que en principi, haurien de ser febles, però que seran en forma de neu a qualsevol cota, podrien donar-se a la franja central del litoral i prelitoral. Traient les nuvolades

de les primeres hores del matí, la resta del dia el cel quedarà ben serè.

En una part del país a tot això s'hi sumarà el vent: serà vent del nord i nord-est que agreujarà encara més la sensació de

fred a la zona del Pirineu, el Prepirineu i a l'extrem nord-est de Catalunya. El Servei Meteorològic manté avisos de risc de nivell 1 (risc) i 2 (risc alt) per neu, i de nivell 2 per l'onada de fred. ■

Preocupació en el sector agrari per la durada de la gelada

Joan Tort
LLEIDA

Pagesos i ramaders han començat a adoptar mesures de prevenció per l'arribada de l'onada de fred. La nevada d'un dia no hauria de suposar cap problema per al sector, més enllà de les dificultats d'accés a les explotacions. La principal preocupació és la durada que puguin tenir les gelades i també l'augment de costos que això suposarà.

Els arbres fruiters, oliveres i ametllers estan en època de mínima activitat, i el fred, fins i tot, pot ser positiu. No obstant això, temperatures extremes durant alguns dies sí que poden provocar greus danys als conreus i malmetre collites posteriors. El cereal està acabat de sembrar i no ha de tenir perjudicis importants.

Pel que fa als ramaders, les accions preventives es basen a evitar que es glaci el subministrament d'aigua i a incrementar també la calefacció, sobretot en l'aviram, segons explicaven portaveus de sindicats agraris. També s'augmenta l'alimentació dels animals, ja que en alguns casos, com en el del porcí, l'organisme usa el menjar per escalfar el cos en lloc de per generar carn.

Igualment, els ramaders temen baixes en xais i altre bestiar acabat de néixer, ja que suporten pitjor les baixes temperatures i cal augmentar la seva alimentació. ■

El fred escalfa les piulades

Durant tot el dia d'ahir, la xarxa social Twitter va bullir amb missatges referents a la fredorada i les precaucions activades per les administracions, molts dels quals sota l'etiqueta #siberiana2012. L'alerta, i sobretot la consigna de recollir abans de l'hora habitual els nens de les escoles fins i tot en indrets on no nevava, va generar polèmica entre molts piuladors, que van criticar amb ironia unes mesures i una cobertura mediàtica que consideraven exagerades. Aquí hi ha una tria d'algunes piulades cridaneres, indignades o enginyoses.



“De moment l'episodi de neu és un simulacre! Avui el govern donarà compte de com ha funcionat!”

Joaquim Nadal (@quimnadal)
PRESIDENT GRUP PARLAMENTARI PSC

“La descoordinació del 8.3.10 sí que va ser un simulacre... Del ridícul del tripartit al govern i a l'Ajuntament de Barcelona”

Oriol Puig (@oriolpuigg)
CAP DEL SERVEI METEOROLÒGIC DE CATALUNYA

“Es confirma que Remedios Cervantes està canviant la sal per sucre a les màquines llevaneu”

Isaac Farré (@isaacfarre)
ESTUDIANT

“Bon dia. Avui la frase del dia serà 'Ha «quallat»?'. Felicitats doncs a tots els que volen neu o tenir un fill”

Berto Romero (@Berto_Romero)
HUMORISTA

“He fet uns vídeos i unes fotos «xulíssimes» de la nevada. Perquè tots les pugueu veure les he penjades a Megaupload...”

Quim Balaguer (@quimbal)
PERIODISTA

“Tanqueu totes les disco! no fos cas que l'Artur quedés bloquejat a dins”

Joan Ferran (@joanferrans)
DIPUTAT DEL PSC AL PARLAMENT

SALUD ■ EL DE COLON ES EL MÁS DETECTADO

Diagnosticarán algún cáncer a 12 tarraconenses por día este año

La Fundació Lliga per a la Investigació i Prevenió del Càncer (FUNCA) prevé un 0,8% de incremento de casos que en 2011

POR JORDI CABRÉ

«Si cambiáramos los hábitos reduciendo el consumo de tabaco, aumentando el ejercicio físico, comiendo una dieta variada... el resultado sería otro. El número de cánceres detectados en la demarcación bajaría», admite Jaume Galcerán, director de la Fundació Lliga per a la Investigació del Càncer (FUNCA), que este año cumple una década investigando esta enfermedad.

Esta entidad, con sede en el Hospital Sant Joan de Reus, y la Lliga Contra el Càncer de les Comarques de Tarragona i Terres de l'Ebre dieron a conocer ayer las estimaciones de nuevos cánceres en la provincia basándose en el Registre de Càncer a Tarragona, estadísticas de población y evolución de los casos estudiados desde 1980 hasta 2006.

Así, el doctor Galcerán explica que este año el incremento previsto de diagnósticos será de un 0,8% respecto a 2011 (12 nuevos casos cada día) y mantiene la tónica de la última década de incrementarse un 1% de media en ambos sexos. «Las cifras, si las comparamos con las de Girona, que también tienen Registre de Càncer, son muy similares, por lo que la relación que uno puede establecer por la presencia de una petroquímica y una nuclear en el territorio no está demostrada», dijo el doctor.

Por otro lado, la preocupación que mostró el director de la FUNCA se centró en el incremento de algunos cánceres en mujeres, sobre todo el de laringe y el de pulmón, que tienen relación directa con el tabaquismo. «Estos cánceres son muy agresivos y hasta ahora las mujeres tienen un porcentaje menor en este hábito, por ello este incremento tiene relación con el aumento de nuevas fumadoras», razonó el doctor.

Otro de los datos que ofreció ayer la FUNCA fue la capacidad y los progresos médicos logrados gracias a la detección precoz de algunos cánceres. Así, Jaume Galcerán expuso que en los últimos 20 años, un 15% más de pacientes que padecen un cán-

LAS CIFRAS

4.384

nuevos casos de cáncer

■ Son las previsiones calculadas por la FUNCA tomando datos de los últimos años y haciendo una proyección de ellos.

2.666

en hombres

■ Las previsiones apuntan que el más diagnosticado será de próstata (con 544 nuevos casos).

1.718

en mujeres

■ El cáncer de mama será el más predominante (con una proyección de 562 casos).

28.200

padecen o han padecido

■ Es el número de personas que han superado un cáncer o están en tratamiento en la provincia, que tiene unos 800.000 habitantes censados.

0,8%

incremento para 2012

■ Las previsiones no son nada halagüeñas para este ejercicio.

740

nuevos cánceres de colon

■ Aunque por sexos próstata y mama son los cánceres predominantes, en el conjunto de la población es el de colon.

61%

supervivencia femenina

■ Superar un cáncer cinco años después de ser detectado tiene a día de hoy un 61% de éxito en mujeres y un 50% en hombres. La razón es porque los más agresivos (de pulmón) todavía son predominantes en el hombre.

cer de colon sobreviven al tumor. Y en el caso de cáncer de intestinos, la supervivencia llega al 55 por ciento.



Josep Gumà (izq.) y Kepa Amillano son oncólogos del Hospital Sant Joan de Reus. FOTO: LLUÍS MILIÁN

ENTREVISTA | Josep Gumà y Kepa Amillano Oncólogos

‘Sólo un 10% de los cánceres de mama son hereditarios’

POR LAIA RIVEROLA

¿El cáncer de mama continúa teniendo una incidencia muy alta?

Es una enfermedad muy importante porque tiene una incidencia muy alta. Cada año se dan 500 casos de cáncer de mama en la demarcación.

¿Pero ahora tiene más posibilidades de curación que antes?

Los datos de supervivencia han mejorado mucho, especialmente por el diagnóstico, mucho más temprano que antes gracias a las mamografías y porque las terapias han mejorado mucho.

¿Qué porcentaje de pacientes supera el cáncer?

Éste ha mejorado. Hace 10 años se curaba el 60% de las pacientes, y actualmente estamos sobre el 82%.

¿Qué falta para llegar al 100%?

Es muy difícil. Hay cosas que se tienen que estudiar. Debemos tener en cuenta que ni la gripe se cura al 100%. Todavía hay cosas que hay que acabar de investigar. Siempre hay alguna paciente para la que no tenemos el mejor tratamiento. Pero estamos a niveles de supervivencia de EEUU.

¿Qué es lo más importante para que el cáncer pueda curarse?

Un diagnóstico precoz haciéndose una mamografía cada dos años a partir de los 50 años. Se envía una carta a estas mujeres para que se la ha-

gan en el centro más cercano a su casa. La de Tarragona es una provincia modélica en cuanto a diagnóstico precoz.

¿Por qué se da el cáncer de mama?

Éste es un cáncer que no sabemos por qué sale, hay cosas que pueden favorecerlo, pero son muy poco controlables. Una es la parte de la herencia, pero sólo un 10% de los cánceres de mama tienen un componente hereditario. Si detectas familias con componente hereditario puedes adelantar ese diagnóstico precoz.

¿Suele ser hereditario?

Hay muy poco cáncer hereditario. Lo que pasa es que se da en gente más joven y cuando es así, las personas se enteran más y llama más la atención, pero el cáncer es una enfer-

medad de gente mayor y que sale entre los 60 y los 65 años.

¿El cáncer se sigue viendo como un drama?

Sigue siéndolo, pero lo peor es el principio, cuando se enteran. Pero los tratamientos han mejorado mucho, igual que la supervivencia.

¿Las mujeres somos más conscientes?

Están más formadas y son más conscientes que hace 20 años.

¿Se están notando los recortes?

No. En oncología no hemos notado nada. Aunque hay compañeros que te explican que tienen que hacer malabarrismos para poder realizar todas las operaciones de cáncer.

Que a una mujer le tengan que extirpar un pecho no dejará nunca de ser muy duro...

Por suerte cada vez se tienen que hacer menos mastectomías y se hacen más reconstrucciones inmediatas.

¿Es importante enfrentarse al cáncer con optimismo?

La psicología es importante, pero no es la clave de la curación. Aunque, para un médico, siempre es más fácil tratar a alguien con ganas de vivir...



Cada vez se practican menos mastectomías y se hacen más reconstrucciones inmediatas

ECONOMÍA



EL PERSONAJE DEL DÍA

Mark Zuckerberg. Tendrá el 56,9% de las acciones de Facebook que dan derecho a voto cuando salga a Bolsa.

LABORAL ■ EL AUMENTO DEL PARO SE OBSERVA EN TODOS LOS SECTORES, PERO SOBRE TODO EN LOS SERVICIOS

El desempleo en Tarragona creció en enero con 80 parados cada día

El aumento del paro en la provincia es el segundo más elevado de Catalunya, un 3,4%, y también es el segundo más elevado en balance interanual, ya que alcanza el 8,7%

AGENCIAS

Malos sin paliativos. Así son los datos de los Servicios Públicos de Empleo (el antiguo Inem) correspondientes al mes de enero y que fueron presentados ayer por el Ministerio de Empleo. Se mire por donde se mire, el cáncer de la economía española se extiende sin remedio. El año comienza con 177.470 desempleados más, un 4% más que en el mismo mes de 2011, y eleva el número de parados a 4.599.829, la cifra más alta desde 1996.

En el caso de Tarragona, enero fue también un mes desastroso. De los 70.401 desempleados con que acabó 2011 se pasó a 72.856, con un vertiginoso incremento de 2.455 inscritos en las filas del Servei d'Ocupació de Catalunya. O, lo que significa lo mismo: 79,1 parados nuevos al día, casi 80. Es un aumento del 3,49%, el segundo más elevado de Catalunya (Lleida se sitúa por delante, con un 4,52%) y también el segundo más elevado en el balance interanual, ya que acumula un 8,72%.

Más en todos los sectores

Por sectores, el paro aumenta en todos los ámbitos. Los servicios han registrado 1.991 nuevos parados y acumulan en el mes de enero 43.372 desempleados, un 4,81% más que en diciembre. La industria registra un aumento del 1,63%. En enero se sumaron 143 parados, cifra que sitúa el total de desempleados industriales en 8.895 personas.

También aumenta el paro en la construcción, el 1,4%, respecto a diciembre: 202 personas, lo que sitúa el total de parados en 14.628 personas. En agricultura el incremento del paro fue del 4,88%, con un aumento de 123 personas desempleadas, hasta cerrar el mes en las comarcas tarraconenses en 2.642 trabajadores agrarios en el SOC.

En cuanto al colectivo sin empleo anterior, los que por primera vez se registran en las oficinas del paro en busca de trabajo,

sumó en enero 3.319 personas, 4 menos que en diciembre, lo que supone aumentar ligeramente el efecto 'desánimo', un fenómeno conocido entre los expertos del mercado de trabajo que determina las esperanzas que tienen las personas para ir a encontrar trabajo, condicionados por el entorno económico: cuando mejor funciona la economía, más personas son las que tienen una actitud positiva para salir de casa a buscar trabajo. Cuando el entorno económico está en crisis, se consolida el efecto 'desánimo' y la gente no sale de casa a buscar trabajo.

El pasado enero se firmaron en Tarragona 14.454 contratos. Son 1.752

menos que en diciembre, lo que supone una caída del 10,81% en términos mensuales. En cifras anuales, la contratación cae cerca de un 7,34%. Se han perdido 1.145 contratos respecto en enero de 2011.

Por tipología de contrato, se firmaron 1.193 contratos fijos, un 3,65% más que en diciembre.

Respecto a los contratos temporales, se

firmaron hasta 13.261, el 11,92% menos que en el mes de diciembre.

Enero es un mes siempre malo para el mercado laboral, pues acaba la temporada navideña, pero éste ha sido el peor desde 1997 (si exceptuamos 2009). En España, en los últimos doce meses, 368.826 personas más han engrosado la cola del paro, un 8,72% más que un año antes. Al tiempo, la afiliación media a la Seguridad Social descendió en enero en 283.648 cotizantes, lo que supone una destrucción de empleo de 9.151 puestos de trabajo al día.

Quitar hierro

Ante semejante tesitura (más paro y menos cotizantes), el secretario de Estado de la Seguridad Social, Tomás Burgos, se esforzó por quitar hierro a un eventual recurso a la denominada 'hucha de las pensiones', para la que el Ejecutivo aspira a encontrar fórmulas alternativas que eleven los ingresos. «No sería dramático», sentenció. El sistema de protección «no peligrará», subrayó Burgos.

La secretaria de Estado de Empleo, Engracia Hidalgo, argumentó que las últimas reformas del mercado laboral realizadas por el Gobierno socialista no evitaron un aluvión de despidos como reacción inmediata ante la caída de la actividad. Por eso incidió en que los cambios que prepara el gabinete de Mariano Rajoy se centrarán en la flexibilidad interna en busca de que la cola del paro sea la última opción ante cualquier problema. «Se trata de devolver la confianza a trabajadores y empleadores para que, juntos, puedan superar la crisis», afirmó.



Monti anima a 'aceptar los desafíos' de cambiar de trabajo. FOTO: EFE

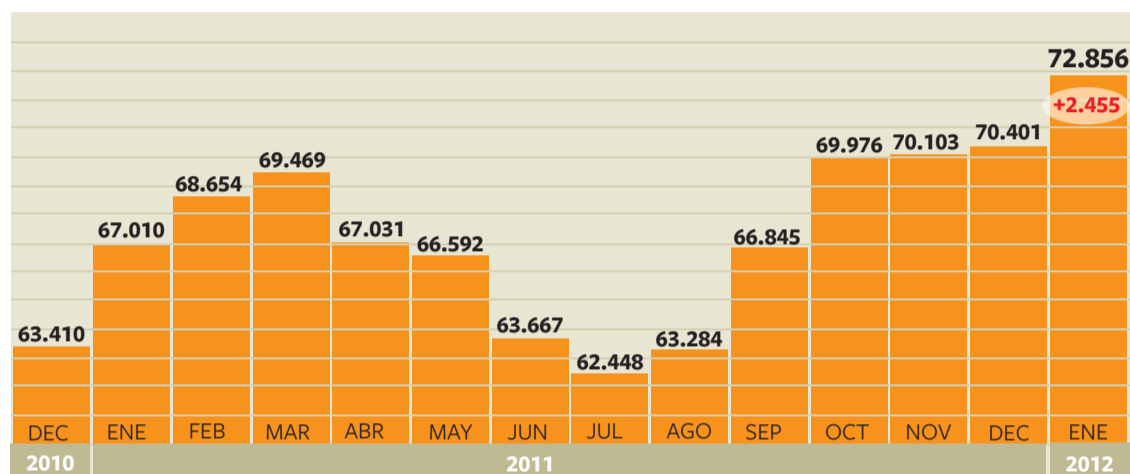
Monti afirma que tener un trabajo fijo es algo 'monótono'

El primer ministro italiano, Mario Monti, aseguró ayer que tener un trabajo fijo es algo «monótono» y emplazó a los jóvenes a «acostumbrarse» a no tener «un trabajo fijo para toda la vida», con el argumento de que es «bonito» cambiar de trabajo y

«aceptar los desafíos». Monti explicó que la reforma laboral que prepara tiene «la finalidad principal» de «reducir el terrible 'apartheid' que hay en el mercado laboral entre quienes están ya dentro y los jóvenes que tienen que hacer

un gran esfuerzo para entrar». «No se puede resumir la reforma del mercado laboral y de los beneficios sociales en el artículo 18», dijo, en referencia al apartado del Estatuto de los Trabajadores que prohíbe el despido injustificado.

EVOLUCIÓN DEL PARO EN TARRAGONA



EL APUNTE

La diferencia entre la EPA y el Inem

El paro registrado, como su propio nombre indica, es un recuento del Instituto Nacional de Empleo (Inem) de los desempleados que se registran, que se apuntan en los servicios públicos de empleo de las Comunidades Autónomas. Una cifra, que no nos dice nada de toda la gente que pierde el empleo y no se apunta al paro, por la razón que sea, o que se incorpora por primera vez al mercado de trabajo, por ejemplo, al terminar los estudios, y se dedica a buscar trabajo sin pasar antes por las oficinas del Inem.

La EPA, por contra, no es un registro, es una encuesta, que elabora el Instituto Nacional de Estadística, en la que encuestadores especializados llaman por teléfono a unos 65.000 hogares para conocer la estructura y la evolución del mercado de trabajo español.

Por sus características, la EPA es mucho más completa que el paro registrado, ya que permite establecer series homogéneas en el tiempo, se pueden disgregar los datos por regiones y proporciona información no sólo sobre las personas desempleadas, sino también sobre las ocupadas, inactivas...

Con todo, el paro registrado también tiene sus ventajas: por ejemplo, es mucho más inmediato y permite conocer el desempleo incluso por municipios.

BAIX EBRE ■ AHIR A LA TARDA VA SER EL TORN DE LA PROCESSÓ

L'Ametlla de Mar celebra la festa en honor a la Candelera

L'Ametlla de Mar es vesteix de festa major aquesta setmana amb la celebració de la festivitat de la Mare de Déu de la Candelera, patrona del municipi. Ahir fou el torn de dos dels actes més tradicionals, l'ofrena floral de totes les entitats locals a la patrona i la processó que a la tarda va recórrer els carrers de la vila amb la imatge de la Mare de Déu.

Des d'avui, divendres, fins diumenge se succeiran els actes lúdics, on destaquen els balls de nit al poliesportiu, una exhibició de balls de saló al poliesportiu (dissabte, a les 19.00 hores), el gran concert de la Candelera

dissabte a la mitjanit amb La Trampa, Amistades Peligrosas, Tennesse, Los Refrescos i Carlos Segarra de Los Rebeldes i, finalment, el castell de focs, diumenge, a les 20.00 hores. -A. C.



Centenars de caleros van participar ahir a la tarda a la processó en honor a la Candelera. FOTO: JOAN REVILLAS

MONTSIÀ

Ulldecona aprova un pressupost de més de 8 milions d'euros

El Ple de l'Ajuntament d'Ulldecona ha aprovat un pressupost per a l'any vinent de 8,46 milions d'euros, amb el suport de l'equip de govern (CiU, PP i UGI), l'abstenció de Més Ulldecona i el vot en contra del PSC. Dins del capítol de personal, s'ha decidit retallar la plantilla en 11 places arran de les dificultats econòmiques del consistori, segons ha apuntat el Govern local. El grup del PSC va retreure ahir aquesta «reducció d'un 19% de la plantilla, mentre que els regidors del Govern continuen cobrant un sou fix». Per a la portaveu socialista Núria Ventura, els acomiadaments tenen «una intenció clarament política» per «esborrar els projectes del Govern anterior».

Taxa de les pedreres

En el mateix plenari també es va aprovar la derogació de l'ordenança que gravava l'extracció de pedra i àrids al municipi. L'impost, aprovat l'any 1992 però sense aplicació durant anys, va ser recuperat per l'anterior equip de govern (PSC i ERC) i pretenia que les pedreres de la població, que pagaven un cànon d'arrendament dels terrenys públics, tributesin també per les extraccions.

L'extracció d'àrids i de marbre és una de les principals activitats industrials del municipi, amb quatre empreses en el sector. El PSC també va carregar ahir contra aquesta decisió en una roda de premsa. «Es deroga aquesta ordenança mentre s'imposen noves taxes a tots els veïns», afirmà Ventura.

BBVA

Benvolgut client o no client,

En el nostre interès per aconseguir que més i més persones treguin el màxim partit al seu banc, a continuació et detallam tots els serveis dels que gaudiràs **sense comissions**¹⁾ per tenir la teva nòmina o pensió al BBVA:

Compte	
Comissions d'administració i manteniment	0 €
Xecs i transferències	
Comissions per ingrés i emissió	0 €
Targeta de crèdit o de dèbit	
Quota anual	0 €

Així és el BBVA, un banc sòlid que t'ofereix aquests serveis **sense comissions**, només per tenir-hi la nòmina o la pensió domiciliada.

I si portes la teva nòmina o pensió ara, **emporta't:**

Un televisor²⁾ FULL HD LED de 22" per a nòmines superiors a 600 € o pensions superiors a 300 €

Un iPad 2³⁾ de 16GB Wi-Fi per a nòmines superiors a 3.000 €

Més informació a qualsevol Oficina BBVA, trucant a Línia BBVA 902 22 44 66 o entrant a bbva.es

Aprofita el teu banc.

adelante.

1) Compensació Vençuda LIRI. Valida per a comptes que tinguin com a titular una nòmina o pensió superior a 600 € i Targeta BBVA activa o pensió superior a 300 €. Exclouït: condicions i condicions d'ús de Carta de Crèdit i Vençuda LIRI. 2) Model de TV de 22" (55 cm) amb pantalla LED FULL HD i 200.000 píxels. El preu de venda de la TV és de 220 €. El preu de venda de la TV és de 220 €. El preu de venda de la TV és de 220 €. 3) El preu de venda de l'iPad 2 és de 300 €. El preu de venda de l'iPad 2 és de 300 €. El preu de venda de l'iPad 2 és de 300 €.

REUS

Oleada de quema de coches en Reus. Durante las últimas semanas, la ciudad registra una sucesión de episodios nocturnos de quema de vehículos. El último, la madrugada del miércoles al jueves. **p 10**

SUCESOS ■ UN SOCORRISTA DE LA EMPRESA DETECTÓ EL CUERPO. DURANTE 45 MINUTOS SE INTENTÓ LA REANIMACIÓN

Una niña muere ahogada en el Aquatonic de Termes Montbrió

La alumna de ocho años del colegio de Vilabella estaba de excursión con un grupo de escuelas rurales del Alt Camp

POR FRANCESC GRAS

Sobre las 11 de la mañana de ayer, poco después de que su grupo accediera a la zona de aguas, fallecía ahogada en el Aquatonic de Termes Montbrió una niña de ocho años que se encontraba con otros compañeros de visita escolar. A falta de conocer los resultados de la autopsia, se desconocen los motivos exactos de la muerte de la menor en la instalación acuática de Montbrió del Camp. Según pudo saber el *Diari*, cuando se sacó a la niña del agua presentaba los síntomas de estar sin vida.

Tras avistar el cuerpo inconsciente de la pequeña en la zona de aguas principal, el socorrista y el equipo médico titulado del centro activaron los protocolos de seguridad y realizaron los primeros auxilios, explicaron los responsables de la instalación. Por otra parte, también se personaron de inmediato dos dotaciones del SEM, que estuvieron unos 45 minutos realizando la reanimación cardiovascular sin poder hacer nada para salvar a la niña. Como consecuencia del suceso, los responsables de Termes Montbrió desalojaron la instalación, que quedó cerrada toda la jornada.

Visita escolar

La menor era alumna del colegio Manuel de Castellví de Vilabella y se encontraba de excursión con un grupo de escuelas rurales del Alt Camp, con otros centros de Bràfim, Nulles y Alió, una práctica habitual en zonas de municipios pequeños. En este caso, y debido a la edad de los alumnos, cuando estos se encontraban en la zona de aguas estaban vigilados por el socorrista y por los profesores y acompañantes adultos de los respectivos centros educativos.

Por su parte, la empresa emitió ayer un comunicado lamen-



Imagen de archivo de la zona de aguas de Aquatonic, en el complejo de Termes Montbrió. FOTO:DT



Imagen tomada ayer de Termes Montbrió, que cerró el espacio del Aquatonic durante todo el día. FOTO:A.MARINÉ

tando profundamente el trágico accidente y recordando que las instalaciones cumplen «escrupulosamente con todas las normas de seguridad que exige la legislación vigente». Además, también explicaban que antes de abrir puertas se había comprobado el funcionamiento de todo el recinto y su maquinaria.

Las visitas escolares a Aquatonic son, según la propia em-

presa, una práctica que lleva tiempo desarrollándose y que, hasta la fecha, no había registrado ningún incidente remarcable. Aquatonic recuerda que se trata del único accidente trágico acaecido desde su apertura en 2002. Más de un millón de personas han visitado el espacio en estos nueve años.

fgas@diaridetarragona.com

VILABELLA

Tarde dramática en la escuela

El pueblo de Vilabella, de poco más de 800 habitantes, vivió ayer una jornada brutalmente triste. Por la tarde, todo el municipio ya conocía la trágica noticia de la muerte de la niña de ocho años que estudiaba en el colegio Manuel de Castellví y estaba completamente sorprendido y consternado.

Uno de los momentos más difíciles de la jornada fue cuando se tuvo que comunicar a los padres y alumnos del centro lo que había ocurrido. La tragedia se les hizo saber una vez llegado el autocar con los alumnos. Fue sobre las

cinco de la tarde en el propio centro., con la asistencia de un grupo de psicólogos del Departament d'Ensenyament, que pasaron por todas las clases para explicarlo sucedido a los niños y a los padres.

Entre las personas que comunicaron la noticia se encontraba el alcalde de Vilabella, Joan Maria Sanahuja, quien también estaba muy afectado como máximo responsable del municipio. En primer lugar, quiso dar todo su apoyo y ayuda a la familia y también a las maestras del centro. «Es una noticia que nunca deseas tener que comuni-

car», declaraba Sanahuja.

En este sentido, ayer por la noche tuvo lugar un pleno extraordinario en el Ayuntamiento para coordinar la actuación institucional ante la tragedia. Entre las medidas, se acordó dar el pésame a la familia de la niña fallecida y decretar tres días de duelo en el pueblo.

El alcalde también explicaba ayer que la familia era bastante conocida en Vilabella y estaba completamente integrada en su vida diaria. Llevaba unos diez años residiendo en el pueblo con plena normalidad.

HISTÒRIA ■ FORMEN PART DELS ITINERARIS DE LA MEMÒRIA DEMOCRÀTICA A CATALUNYA

El Penedès dissenya tres rutes pels escenaris de la Guerra Civil

Els recorreguts mostren refugis aeris, trinxeres, nius de metralladores o búnquers a primera línia de costa

PER JOSÉ M. BASELGA

L'Alt Penedès i el Baix Penedès i el Garraf s'han incorporat al Penedès als Itineraris de Memòria Democràtica. S'han organitzat temàticament en la Ruta del Front, la Ruta del Vesper de la Gloriosa i la Ruta de Defensa de Costes. Els itineraris formen part de la Xarxa d'Espais de Memòria Democràtica de Catalunya.

La xarxa està formada per 77 espais que mostren llocs, vestigis, itineraris, rutes i centres d'interpretació, que fan visible el llegat del passat recent. Està impulsada pel Memorial Democràtic, la Direcció de Relacions Institucionals i el Parlament, en col·laboració amb un centenar d'ens locals.

Al Penedès l'han impulsat l'Institut d'Estudis Penedesencs (IEP), el Vinseum i els consells comarcals amb els municipis per on passen les rutes (Vilanova, Vilafranca, el Vendrell, Sitges, Santa Margarida i els Monjos, l'Arboç, Cubelles, Calafell, Albinyana, la Bisbal, Santa Oliva, Subirats, Pacs, Vilobí, Torrelavit i Font-rubí).

La presència de la guerra fou constant al Penedès, malgrat que el front era a molts quilòmetres. Els 47 municipis del Penedès presenten més de 400 elements de la Guerra Civil inventariats pel projecte de recerca



▶ A Santa Oliva queden refugis aeris. Estan abandonats i en perill perquè són molt accessibles. FOTO:DT

PER FER ELS RECORREGUTS

Amb el Suport del Memorial Democràtic

El mapa ha estat editat amb el suport del Memorial Democràtic i la Direcció General de Relacions Institucionals i el Parlament. La posada en valor del memorial al Penedès es dona a conèixer de forma unitària seguint les pautes temàtiques de les tres rutes.

El tercer mapa després del dels Pirineus

Aquest mapa és el tercer, juntament amb el de *Retirada i camins de l'exili (Pirineus Orientals)* i *Pirineus. Territori de memòria (Pirineus occidentals)*, responent a les demandes dels diferents agents i ens locals implicats en la gestió dels Espais de Memòria.

Per fer la visita de la Ruta del Vesper de la Gloriosa

S'organitzen des del Centre d'Interpretació de l'Aviació. Al costat del refugi de Serral a Santa Margarida i els Monjos. Un cop al mes hi ha visites guiades. Preu: 5 euros.

Tel.: 669 287 539

www.ciarga.cat

Per la Ruta del Front i de la Costa

Des de l'Institut d'Estudis Penedesencs. C/dels Ferrers, 54. Vilafranca.

En grup. Preu a acordar.

Tel.: 669 882 959

secretaria@iepenedesencs.org

www.iepenedesencs.org

Tots els noms (el Penedès 1931-1978). Amb els elements catalogats, s'han senyalitzat les tres rutes, que es poden fer geogràficament o temàticament.

Cal destacar la capacitat del projecte *Tots els noms* els darrers

anys d'incidir en l'activitat cultural i memorial de les tres comarques. També ha possibilitat el contacte entre ens locals, entitats, grups de recerca, historiadors i públic que ha permès la realització de propostes de recupe-

ració de la memòria històrica amb exposicions, publicacions, jornades, recuperació patrimonial o recerques.

Sobre els Itineraris pel Penedès, l'accés a aquests coneixements «permet un aprofundi-

ment en els valors democràtics», com es diu des de l'IEP. El públic local i l'escolar és el destinatari més important, «sense oblidar les possibilitats d'atraure el públic que es mou, cada vegada més, entorn del turisme cultural».

ELS ITINERARIS

Ruta del Front

Mostra l'avanç franquista pel Penedès i on l'exèrcit republicà oferí resistència. Acosta també al drama dels refugiats, quan anaven cap a l'exili. Destaquen els espais de Subirats, vestigis recuperats, trinxeres i nius de metralladores, de la línia de defensa republicana a la serra d'Ordal, juntament amb llocs d'homenatge. És una ruta que es promociona des del Patronat de Subirats.

Ruta de Defensa

Passa per poblacions costaneres, on s'han recuperat vestigis per explicar la rereguarda republicana per defensar-se d'un hipotètic atac per mar de l'exèrcit franquista. Destaquen les fortificacions de Cubelles, que van ser les construccions defensives més importants al litoral penedesenc: el fortí de la Mota de Sant Pere i el niu de metralladores a la desembocadura del Foix.

Ruta del Vesper

Amb aeròdroms republicans penedesencs: Santa Oliva, els Monjos, Sabanell i Pacs. La concentració en un espai tan petit comportà que el Penedès, l'Alt Camp i l'Anoia fossin coneguts com el Vesper de la Gloriosa, ja que l'enlairament i l'aterratge semblava un eixam de vespes. La Gloriosa és el nom que rebia l'aviació republicana. Hi ha el Centre d'Interpretació de l'Aviació Republicana i la Guerra Aèria, a l'antic camp dels Monjos.

ALT CAMP ■ EMOTIU ACTE DE BENEDICCIÓ DE CANDELES

Valls celebra la festivitat de la Mare de Déu de la Candela

Valls va celebrar ahir al matí els actes principals de les festes de la Candela. Els vallencs més devots van omplir de goma gom l'església de Sant Joan per assistir a l'ofici solemne de la Mare de Déu de la Candela, que va tenir la presència destacada de les primeres autoritats de la ciutat, encapçalades per l'alcalde de Valls, Albert Batet, que, a més dels regidors i regidores de l'Ajuntament, va estar acompanyat de la dipu-

tada al Parlament i antiga alcaldessa Dolors Batalla.

Abans, però, va tenir lloc la benedicció de candeles, amb l'encesa dels ciris i la posterior processó pels carrers del Barri Antic de la ciutat com és tradicional. Tant l'ofici solemne com la benedicció i la processó van ser els actes més emotius de la cerimònia per la qual els vallencs veneren la Mare de Déu, patrona de la Festa Major d'hivern.



▶ Un moment de la cerimònia de l'encesa de candeles que va tenir lloc ahir a l'església de Sant Joan de la capital de l'Alt Camp. FOTO:DT

**GESTORA
PARIS**

ASSESSORIA LABORAL,
FISCAL, COMPTABLE,
JURÍDICA

SERVEIS
ADMINISTRATIUS

ASSEGURANCES

BISBE PALAU, 32

TEL. 977 60 38 16 - FAX 977 60 45 67

43800 VALLS

MOSSÈN SOLÉ, S/N

TEL. 977 69 07 49 - FAX 977 69 42 86

43820 CALAFELL

LABORAL

Sabaté (PSC) alerta sobre la reducció de subvencions a les escoles bressol

El diputat socialista al Parlament per Tarragona, Josep Maria Sabaté, va afirmar ahir que «l'ajornament dels pagaments de la Generalitat i la reducció de la subvenció per cada plaça pública d'escola bressol posa en perill 1.757 places públiques de llars d'infants a la comarca del Baix Camp». Segons Sabaté, «l'anunci del Govern d'Artur Mas en el sentit que no abonarà les subvencions que depenen de la Generalitat per mantenir aquesta xarxa pública d'escoles bressol posa en perill al conjunt del sistema, un sistema que és patrimoni de tots i que va néixer amb un gran consens polític i social». Davant d'aquesta situació, Sabaté va avançar que els grups municipals socialistes de la comarca presentaran esmenes als seus consistoris per demanar a la Generalitat que liquidi el deute que té amb els ajuntaments en relació a les subvencions de llars d'infants municipals. Sabaté va recordar que el Govern d'Artur Mas ja va reduir la subvenció de 1.800 a 1.600 euros i va alertar de la possibilitat que es redueixi encara 300 euros més. **Redacció**

El sector públic clama contra les retallades i «salaris escandalosos»

Sindicats i personal anuncien futures mobilitzacions com a resposta a la tisorada del Govern

Susanna Cases

Els treballadors del sector públic no es quedaran quietos davant les retallades que el Govern està aplicant i anuncien mobilitzacions a Reus, així com arreu del territori, per mostrar el seu descontentament sobre la situació a què s'ha arribat.

Ahir mateix, i aprofitant la reunió de la Mesa Sectorial de la Funció Pública, més d'una trentena de persones –bàsicament personal docent i d'administració– es van manifestar a les portes de l'escola Marià Fortuny de la capital de Baix Camp, i amb el suport del sindicat CCOO, en una iniciativa que volen que, a més que tingui continuïtat, se sumin tots els centres escolars de la ciutat i també les famílies dels alumnes.

«Volem continuar les mesures de pressió davant les retallades del Govern. No volem que sigui una cosa puntual d'avui», va reivindicar ahir el delegat de CCOO al Col·legi Marià Fortuny, Iban Coromina, mentre els seus companys i companyes reivindi-



Manifestació d'ahir a les portes de l'escola Marià Fortuny.

caven, a ritme de xiulets i cassolada pels voltants de l'escola del barri Fortuny, una educació de qualitat. En aquest sentit, Coromina va anunciar que les accions no es quedaran aquí, i que han enviat una proposta perquè se sumin la resta de centres educa-

tius de la capital de Reus i també les famílies.

«Injustícia social»

Per la seva banda, des de la Federació Comarcal del Baix Camp del sindicat CGT es va enviar un comunicat ahir per manifestar

el «rebuig» a les últimes notícies aparegudes sobre els càrrecs públics de Reus i a la situació dels treballadors del sector públic, els quals han patit una retallada del 5% al 15% que CGT qualifica «d'injustícia social».

Així, des de CGT demanen un autèntic gest de transparència, que passa perquè el govern municipal faci públics tant els sous, com els estudis, els horaris de feina i la tasca desenvolupada dels polítics i càrrecs de confiança. Segons la Federació Comarcal de CGT, aquesta «actuació ètica» més enllà de necessària i més en el context actual de crisi econòmica, agafa encara més rellevància tenint en compte el «seguit de casos que s'estan destapant de presumpta i/o real utilització de càrrecs públics dins l'Administració local i els organismes municipals per a obtenir beneficis personals i realitzar negocis privats a costa de l'erari públic, si a tot això hi afegim els salaris escandalosos que determinats gestors d'empreses i organismes han estat i estan cobrant».

Tornen els cursos d'alfabetització digital a tres barris de Reus

Mas Carandell torna a oferir els tallers d'alfabetització digital, on ja han assistit més de 300 persones, als barris Sol i Vista i Immaculada, i al barri del Carme, en el marc de Treball als barris. Les sessions pràctiques al barri Immaculada s'iniciaran el 6 de febrer a l'escola Alberich i Casas, mentre que al Sol i Vista començaran el dia 7 a la Cèlia Artiga. Al Carme comencen tres grups al Centre Cívic amb aspirants que estaven en llista d'espera.

El Sant Joan acull una trobada de metges d'arreu de Catalunya

L'Hospital Sant Joan de Reus acollirà avui la XXIX Reunió de ginecòlegs i obstetres i la VI Reunió de Llevadores i Diplomats Universitaris en Infermeria de les comarques catalanes. Durant el matí, a partir de les nou, professionals de centres sanitaris de tot Catalunya oferiran ponències, comunicacions orals i tallers pràctics. A la tarda es farà una taula rodona conjunta de ginecòlegs i llevadores a l'auditori. **Redacció**

ACTIVITATS

El llegat dels artistes reusencs, de la mà de la Fundació Privada Reddis

A través de tallers, donarà a conèixer la figura d'alguns creadors locals

Redacció

La seu de la Fundació Privada Reddis va presentar ahir la iniciativa «Coneguem els/les nostres artistes», que busca apropar, a tots aquells interessats en l'art, la figura d'alguns dels creadors més importants que ha donat Reus. Així, a través de quatre tallers i amb la col·laboració de la regidoria de Participació i Ciuta-

dania de l'Ajuntament de Reus, la historiadora i arxivista Carme Puyol serà l'encarregada de conduir els quatre tallers, que s'impartiran de març a novembre, i que seran protagonitzats per quatre grans artistes íntimament vinculats a Reus, però també amb projecció nacional i internacional, dos encara en actiu i els altres dos ja finats.

Així, el primer taller, al març, es dedicarà a Joan Rebull, mentre que el segon, que s'impartirà al maig, a Neus Segrià. Al mes d'octubre «Coneguem els/les nostres artistes» es reprendrà amb el tercer dels tallers, dedicat a Ramon Ferran i el punt final el posarà l'obra de Magda Folch, en un quart i últim taller al mes de novembre.



Els tallers es van presentar ahir a la seu de la Fundació.

CDC Salou tria els delegats per al Congrés de Reus

El Congrés Nacional de Convergència Democràtica de Catalunya (CDC), que tindrà lloc a FiraReus entre el 23 i el 25 març, va agafant forma i ja es van coneixent els noms dels més de 2.000 delegats que hi seran presents. Els últims que s'han conegut són els quatre delegats que representaran CDC Salou, que van ser escollits entre vuit candidats. Seran Guillem Alonso, Héctor Maiguet, Joan Mestres i Marc Montagut. **Redacció**

REUS (Zona Misericòrdia/Mas Angles)

VIVIENDAS UNIFAMILIARES
(C/Robert Gerhard esq. Cèlia Artiga Espluges)

295.000€

- 160 m² construïdos
- 5 habitacions
- 3 banys
- 1 aseó
- Jardí privat (60 m²)

609 45 03 91
www.promocionesjoseluis.com

PROMOCIONES JOSE LUIS
1961 - 2011

ADMINISTRA
administració de comunitats

- Servei jurídic inclòs
- Redueixi els costos de la seva comunitat
- Control i recuperació dels impagats
- Sol·liciti pressupost

Pl. Llibertat 10, 3er 1a
43201 REUS
www.administra.cat
finques@administra.cat
Tel. 977 33 87 99

ADMINISTRADOR DE FINQUES
COL·LEGIAT NÚM. 627

FELICITACIONS

Muchísimas felicidades Oscar en tu santo, te queremos los papis y Aleix.



Rostisseria EL EMPORIO DEL POLLO
Premi fidelitat: El 8è **GRATIS**

Divendres i Dissabtes
Fins les 12.30 h,
pollastre sencer **6,30€**

Broster
Kentucky
Apanado

1 Pollastre a l'ast gran
7,30€

Obert de 9 a 15.30 h.
Divendres, dissabtes, diumenges i tots els festius

Av. Països Catalans, 123. REUS
Encàrrecs: **977 323 827**

ajuda'ns a
ajudar més

902 222 292

gràcies

Creu Roja
Catalunya
www.creuroja.org

TRANSPORT ESCOLAR

Els consells deuen 4,5 milions a les empreses de transport escolar

Les concessionàries amenacen amb suspendre el servei ja que han esgotat la seva capacitat financera

Antoni Guasch

Josep Lluís Aymat, director de la Federació empresarial d'autotransport de la província de Tarragona (FEAT), confirmà ahir que els 10 consells comarcals de la demarcació deuen «4.532.106 euros a la quinzena d'empreses» que fan el servei de transport escolar. L'impagament dels consells és causada pel fet que el departament d'Ensenyament no els ha abonat encara cap de les mensualitats del curs 2011-2012, afegia Aymat.

Aquest incompliment envers les empreses del sector no afectaria tots els consells comarcals, com és el cas del del Baix Camp. Aquest disposa d'una línia de

crèdit, segons fonts del Consell comarcal del Baix Camp, en què l'empresa concessionària del transport cobra puntualment tot i que el consell pagui a tres mesos. Una forma de pagament que el director de la FEAT confirmà que succeïa sense anomenar cap consell en concret.

A la corda fluixa

Josep Lluís Aymat indicava que l'impagament del servei posa en «una greu situació econòmica les empreses de transport», a més d'afegir que, si continua aquest escanyament econòmic, «no es podrà garantir la prestació del servei a curt termini».

Cal fer constar que la quinze-

na d'empreses donen servei a 201 línies, en les quals es transporta diàriament a 7.852 escolars de la demarcació.

Josep Lluís Aymat, alhora, va voler deixar clar que el darrer pagament fet per Ensenyament als Consells ha estat aquesta mateixa setmana, encara que aquest corresponia només a l'última mensualitat del curs anterior. Un abonament, remarcava el director de FEAT, que s'ha fet després de setmanes d'insistir sense cap resultat palpable.

Tot i aquest pagament de darrera hora, segons Josep Lluís Aymat, Ensenyament «no ha abonat cap quantitat del curs escolar 2011-2012» als consells

comarcals, aquests ens uns mers transmissors del pagament. Un fet, aquest, que posa en entredit «els sous dels conductors» i impossibilita pagar les factures dels proveïdors, especialment les del carburant, ja que «la capacitat financera de les empreses està pràcticament esgotada».

Per tot plegat, tant la Federació empresarial d'autotransports de la província de Tarragona (FEAT) com la Federació catalana de transports de viatgers (FECAV) informen d'aquest incompliment a la ciutadania en general en un comunicat, i molt especialment a les famílies dels alumnes per si es veuen abocats a interrompre el servei.

ACCIDENT

Investiguen la mort d'una nena de 8 anys a les piscines d'Aquatonic

Formava part d'una excursió escolar al centre

Redacció

Els Mossos d'Esquadra han obert diligències per esbrinar les causes de la mort, ahir a les onze del matí, d'una nena de vuit anys a la zona d'aigües del centre termal Aquatonic, de l'Hotel Termes Montbrí. La nena formava part d'un grup escolar, del col·legi Manel de Castellví, de la població de Vilabella, que es trobava participant de les activitats organitzades pel centre termal Aquatonic sobre les propietats de l'aigua.

Segons un comunicat fet públic per Aquatonic, poc després que el grup d'escolars iniciés la seva estada a la zona, al voltant

de les onze del matí, el responsable de socorrisme va advertir que la menor es trobava inconscient a la zona d'aigües principal. El propi socorrista i l'equip mèdic titular de què disposa el centre termal van activar els protocols de seguretat i van realitzar els primers auxilis a la menor. Tot fa pensar, segons els primers indicis, que podria tractar-se d'un accident.

El centre termal Aquatonic feia públic ahir el seu condol a la família i recordava que, el d'ahir, és l'únic accident que s'ha produït a les seves instal·lacions des que aquest va obrir portes l'any 2002.

ACTUALITAT

El Museu d'Alcover comença la programació d'activitats de l'hivern

L'objectiu és fer difusió del patrimoni cultural

Redacció

El Museu Municipal d'Alcover ha presentat la programació d'hivern 2012 amb tres actes que es portaran a terme durant aquests primers tres mesos de l'any. La programació cultural té per objectius exposar el públic el desenvolupament dels projectes de la institució, apropar de manera didàctica els productes culturals i fer difusió del patrimoni d'Alcover.

La primera de les activitats es va realitzar la setmana passada amb la presentació dels trets principals de la intervenció al Convent de Santa Anna per part dels arquitectes redactors del

Pla Director de Restauració, Joan Figuerola, Joan Gavalà i Jordi Romera.

Les obres d'aquesta segona fase serviran per restaurar la zona conventual i l'església del Convent per encabir-hi un auditori per a tot tipus d'actes culturals amb una capacitat per a quatre-centes persones. La intervenció d'aquesta segona fase té un cost de més de dos milions d'euros, els quals el Ministeri n'assumeix el 75%.

El conjunt de les obres previstes al llarg dels propers anys permetran a Alcover disposar d'un equipament cultural de primer ordre al Camp de Tarragona.



Imatge de la restauració del convent de Santa Anna.

D'altra banda, la següent activitat prevista és la inauguració de l'exposició «Turisme de postal», produïda per Catalunya Caixa i l'Arxiu Històric de Tarragona. L'exposició romanà oberta fins al proper 18 de març. I la darrera proposta és la

presentació de la fitxa dedicada a l'escultura de Sant Miquel Arcàngel del projecte «Un patrimoni de col·lecció». L'acte, que se celebrarà al març, comptarà amb Xavier Salat, president Institut d'Estudis Vallencs i Àngel Gasol, coordinador del projecte.

LA POBLA DE MAFUMET

CEDIDA



Poblet participa a la festa major del Lledó

El president de la Diputació, Josep Poblet, acompanyat de l'alcalde, Joan Maria Sardà, membres de la corporació i representants de la química, assistí ahir a la missa solemne a la Mare de Déu del Lledó. Encara que el 2 de febrer és la festa major petita, aquesta és molt participada; en destaca la processó i el castell de focs. A.G.

STOP FORMACIÓ STOP

- CURS CAPACITACIÓ PROFESSIONAL TRANSPORTISTA (Obtenir targeta de transport)
- CURS CONDUCCIÓ EFICIENT SUBVENCIONAT ICAEN (Gratuit), tant per a vehicles lleugers (turismes) com per a vehicles industrials (autobús, camió).
- INTENSIU TEÒRICA INICI: 31/01/2012
- CURS A.D.R. OBTENCIONS I RENOVACIONS Inici el 17/02/2012. Plaç inscripció: 15/02/2012
- CURS C.A.P. FORMACIÓ CONTÍNUA (35H) Inici al febrer. Matrícules fins 01/02/2012
- CAP INICIAL VIATGERS/MERCADERIES. (Examen maig) Inici curs: març. Plaç inscripció: 29/02/2012.

PAGA COMODAMENT EN 1 ANY!

www.formaciostop.com

Av. Prat de la Ribera, 43 A, entresòl 3a - Tel. 977 31 37 35 - 43201 REUS - A/e: info@formaciostop.com

Realitzem pressupostos sense compromís i estudiem millorar el preu de les ofertes que vostè tingui

LIQUIDACIÓ DE CUINA PER CANVI D'EXPOSICIÓ

60% dte.

ABANS 4.995€
ARA 1.998€

* No inclou electrodomèstics

www.raycor.es

RAYCOR PATRIMONIALS

Vine a informar-te!

C/ Ferro, par.60-61, nau 9 - 43006 Tarragona (Pol.Riu Clar) Tel. 977 551 308 - 977 24 00 30